



赣州市公路投资集团

GANZHOU SHI GONG LU TOU ZI JI TU AN

# 党建展厅平面内容设计

# 党建品牌LOGO

DESIGN DESCRIPTION



LOGO整体形状为字母G,巧妙地结合了“赣州”和“公路”的首字母,具有地域性特色,同时也直观体现了公路建设养护成效是“匠心之路”党建品牌的核心内容。

笔直的道路从G字母中间延伸出来,持续向远方发展延展,与路投集团在党的引领下持续突破进取、向上发展,一路走向更加美好的未来。

整体造型来源于公路的路徽,寓意路投集团及其子公司植根于赣州公路系统,像同心圆一样同心同向聚合力,一心一意谋发展。



新中国成立以来，几代人逢山开路、遇水架桥，建成了交通大国，正在加快建设交通强国。

——习近平

争创先进党组织



#### 名称释义

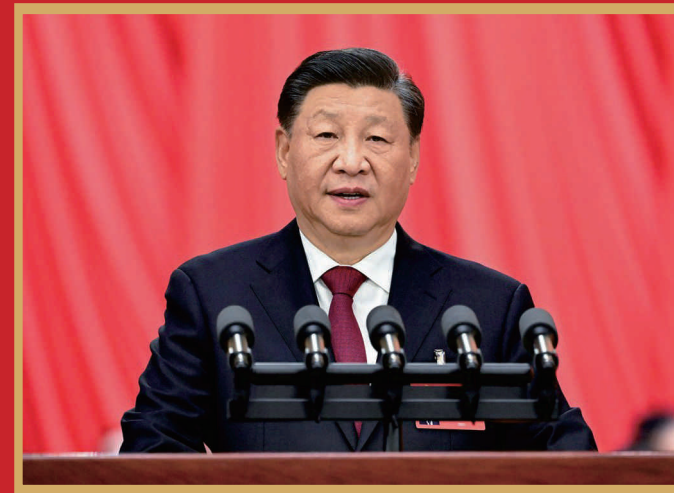
匠，即工匠，是灵巧、巧妙的意思，即心思；而匠心，指的是能工巧匠的心思。作为公路人，我们凭着对使命的初心、对事业的痴心、对工作的热心和对未来的信心，始终精于工、匠于心、品于行、成于名，始终以匠心致初心，以初心致未来！

#### 图形释义

图形整体形状为字母G，巧妙地结合了“赣州”和“公路”的首字母，具有地域性特色，同时也直观体现了公路建设养护成效是“匠心之路”党建品牌的核心内容。

笔直的道路从G字母中间延伸出来，持续向远方发展延展，与路投集团在党的引领下持续突破进取、向上发展，一路走向更加美好的未来。

整体造型来源于公路的路徽，寓意路投集团及其子公司植根于赣州公路系统，像同心圆一样同心同向聚合力，一心一意谋发展。



新中国成立以来，几代人逢山开路、遇水架桥，建成了交通大国，正在加快建设交通强国。

——习近平





# 匠心之路

## 名称释义

匠,即工匠,是灵巧、巧妙的意思,即心思;而匠心,指的是能工巧匠的心思。作为公路人,我们凭着对使命的初心、对事业的痴心、对工作的热心和对未来的信心,始终精于工、匠于心、品于行、成于名,始终以匠心致初心,以初心致未来!

## 图形释义

图形整体形状为字母G,巧妙地结合了“赣州”和“公路”的首字母,具有地域性特色,同时也直观体现了公路建设养护成效是“匠心之路”党建品牌的核心内容。

笔直的道路从G字母中间延伸出来,持续向远方发展延展,与路投集团在党的引领下持续突破进取、向上发展,一路走向更加美好的未来。

整体造型来源于公路的路徽,寓意路投集团及其子公司植根于赣州公路系统,像同心圆一样同心同向聚合力,一心一意谋发展。



# 序言

习近平总书记指出,新中国成立以来,几代人逢山开路,遇水架桥,建成了交通大国,正在加快建设交通强国;交通成为中国现代化的开路先锋。

建设交通强国是以习近平同志为核心的党中央立足国情、着眼全局、面向未来作出的重大战略决策,是全面建成社会主义现代化强国的重要支撑。

为更好地传承红色基因,赓续红色血脉,弘扬赣州公路文化,赣州市公路投资集团坚持以习近平新时代中国特色社会主义思想为指导,认真学习宣传贯彻党的二十大精神,聚焦“作示范、勇争先”目标定位,围绕市委“三大战略、八大行动”部署要求,坚持“稳中求进、守正创新、拉高标杆、争创一等”工作思路,以党建为引领,通过打造“匠心之路”党建品牌,促进党建与业务深度融合,各项工作扎实推进,展现了新时代赣州公路投资集团新风采。





# 党建引领

## 打造“七个过硬”模范机关

深入学习贯彻习近平新时代中国特色社会主义思想，践行党的二十大精神，着力打造“七个过硬”模范机关，推进党建“三化”建设和创建“四强”党支部，努力实现公司党建高质量发展。

### 1 以党的政治建设为统领 打造“政治过硬”模范机关

公司党支部坚持把党的政治建设摆在首位，深刻领会“两个确立”的决定性意义，切实增强“四个意识”，坚定“四个自信”，做到“两个维护”，进一步筑牢忠诚之基，把绝对忠诚注入思想、融入灵魂、见于行动。



党员干部重温入党誓词



“缅怀革命先烈，传承革命精神”活动

### 2 以凝心铸魂、筑牢根本为主线 打造“思想过硬”模范机关

公司将学习贯彻习近平新时代中国特色社会主义思想为首要政治任务，利用“学习例会”、“三会一课”、“主题党日”等形式及“学习强国”、“江西网院”、“党建云”等平台，持续深入学习贯彻党的二十大精神及中央、省、市领导关于公路工作重要指示批示精神。



“赓续红色血脉，传承井冈山精神”主题党日活动



职工集中收看党的二十大开幕式



党员干部深入项目一线宣讲二十大精神



党支部每月学习会

### 3 以强基固本、建强支部为重点 打造“组织过硬”模范机关

公司党支部大力开展达标党支部、模范党员评选活动，扎实推进基层党建“三化”建设，推动先进带头、后进赶超，全面创建政治功能强、支部班子强、党员队伍强、作用发挥强的“四强”党支部。



党支部组织生活会暨民主评议党员会



党员干部在项目一线锤炼作风

### 4 以淬炼本领、提升素质为关键 打造“队伍过硬”模范机关

公司着眼培养锻炼高素质专业化干部队伍，围绕补短板、强弱项，广泛开展岗位练兵、业务技能培训等活动。



### 5 以正风肃纪、净化环境为保障 打造“纪律过硬”模范机关

公司不断强化制度建设，把权力关进制度的笼子。严格执行公司制定的《“三重一大”集体决策制度执行办法》、《财务管理办法》等一系列规章制度。持续抓好纪律教育、政德教育，常态化开展警示教育，推进机关廉洁文化建设，加强家教家风建设，引导干部职工筑牢拒腐防变的思想道德防线。



作风建设分析工作会



项目安全专项整治检查

### 6 以增资增项、大干项目为抓手 打造“业绩过硬”模范机关

公司发挥自身投融资功能，积极对接省市部门增资增项、大干项目，努力打造了一大批群众满意的品质工程、为民工程。



### 7 以服务基层、解决问题为目的 打造“服务过硬”模范机关

公司始终站稳“建好公路为人民”的群众立场和强化“我为群众办实事”的服务意识，立足公路“建管养”主责主业，鼓励干部职工走出办公室，走进基层、走进群众，用心用情用力解决好老百姓的“急难愁盼”问题，不断密切党群干群关系，以实际行动不断提升人民群众的满意度和幸福感。







# 公司简介



## 赣州市公路投资集团 GANZHOU SHI GONG LU TOU ZI JI TUAN

2018年，省交通厅成立省公路投资集团公司，改变了省补资金的下拨渠道，要求各地市成立相应的机构对接，市政府成立了赣州市公路投资集团有限公司。赣州市公路投资集团有限公司（以下简称路投公司）为赣州交通控股集团有限公司下属全资子公司，由市政府委托赣州市公路发展中心管理。公司于2018年9月工商注册，12月24日正式挂牌成立，注册资金9000万元。

路投公司主要负责公路建设项目的上级补助资金对接落地工作；普通国省道养护大中修项目市级配套资金投、融资工作；参与市普通国省道、农村公路和大中修项目建设；参与市普通国省道公路养护工作。

路投公司含下属公路总承包贰级施工企业2家、公路总承包叁级施工企业1家，分别为赣州创新公路开发有限责任公司、赣州龙翔路桥工程有限公司、赣州华晨路桥工程有限公司。

2019年上半年在市公路局和交控集团的支持下，公司进行了建章立制、人员重组，厘清内部债务等工作，同时也在寻找打开工作局面的突破口，谋划“十三五”迎国评养护项目的市级配套资金的来源。2019年12月，赣州市人民政府印发《赣州市普通国省道养护工程项目“建养一体化”实施方案》。市公路局明确了由路投公司作为代业主，通过公开招标的方式，确定施工单位，项目资金为省级补助+市级补助+路投公司通过市场化方式筹措。通过“建养一体化方案”的实施，完成了2018年以前因市级配套资金不到位而未完成的国省道养护工程的欠账，为“十三五”迎国评工作取得的成绩奠定了坚实的基础。

路投集团公司现有在岗职工132人，  
具备公路桥隧专业教授级高级职称1人，  
副高级职称17人，中级职称24人，  
会计高级职称1人，中级职称7人。  
一级建造师9人，二级建造师20人。

**在岗职工132人**

高级职称1人	副高级职称17人	中级职称24人	会计高级职称1人
会计中级职称7人	一级建造师9人	二级建造师20人	

### 子公司简介



#### 赣州创新公路开发有限责任公司

赣州创新公路开发有限责任公司成立于2003年11月21日，注册资金叁仟万元。公司目前资质为公路工程施工总承包贰级、公路路面工程专业承包叁级、公路路基工程专业承包叁级、市政公用工程施工总承包叁级及公路养护工程二类甲、乙级、三类甲、乙级。



#### 赣州龙翔路桥工程有限公司

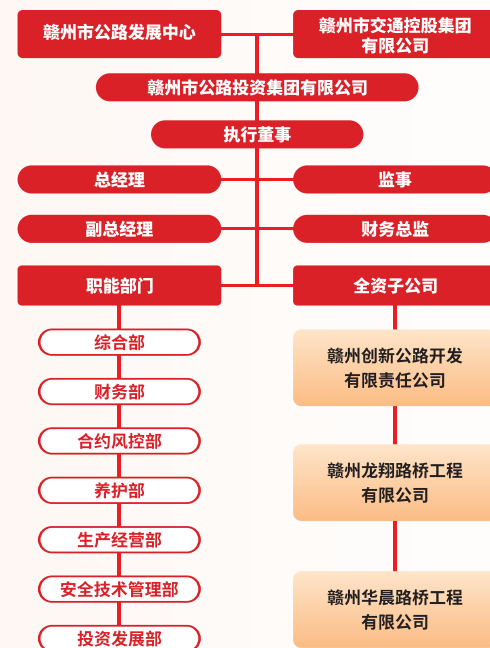
赣州龙翔路桥工程有限公司，于2002年12月成立，注册资本叁仟万元整。公司现具有公路工程施工总承包贰级，公路路基专业承包叁级，市政公用工程施工总承包叁级，公路养护二类甲、乙级，公路养护三类甲、乙级资质。



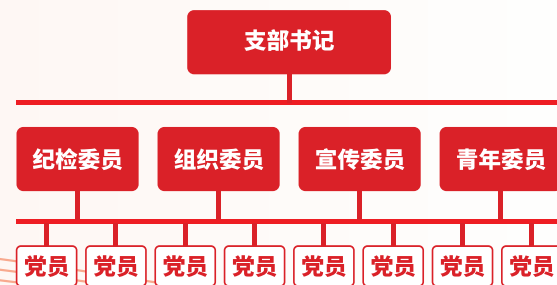
#### 赣州华晨路桥工程有限公司

赣州华晨路桥工程有限公司成立于2004年4月，注册资金3000万元，公司目前资质有公路工程施工总承包叁级、公路路面工程专业承包叁级、公路路基工程专业承包叁级及公路养护工程二类甲、乙级，三类甲、乙级。

## 公司架构



## 党组织架构



# 路至人和 共进双赢



公司简介



领导关系



业务赋能

争创先进党组织





# 领导关怀



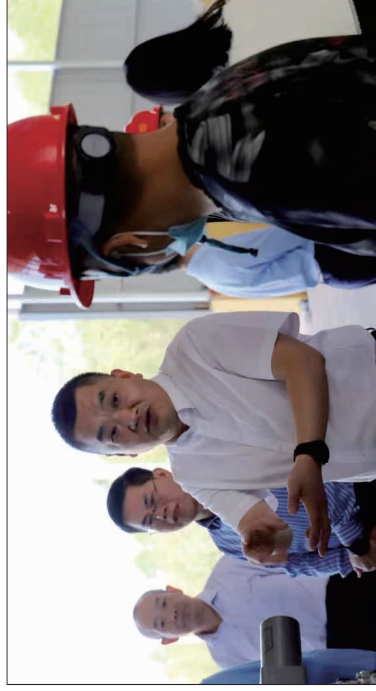
省交通厅副厅长王昭春、公路处处长徐华兴一行  
在上犹县G357示范路项目调研



省综合交通运输事业发展中心主任曾晓文调研  
于都县国道干线公路



省综合交通运输事业发展中心党委书记熊华武一行  
深入信丰调研国道公路工作



市公路发展中心党组书记刘晓龙一行调研  
建养一体化项目养护机械设备情况



市公路发展中心主任胡烈现场调度赣县S226线  
塌方处置工作



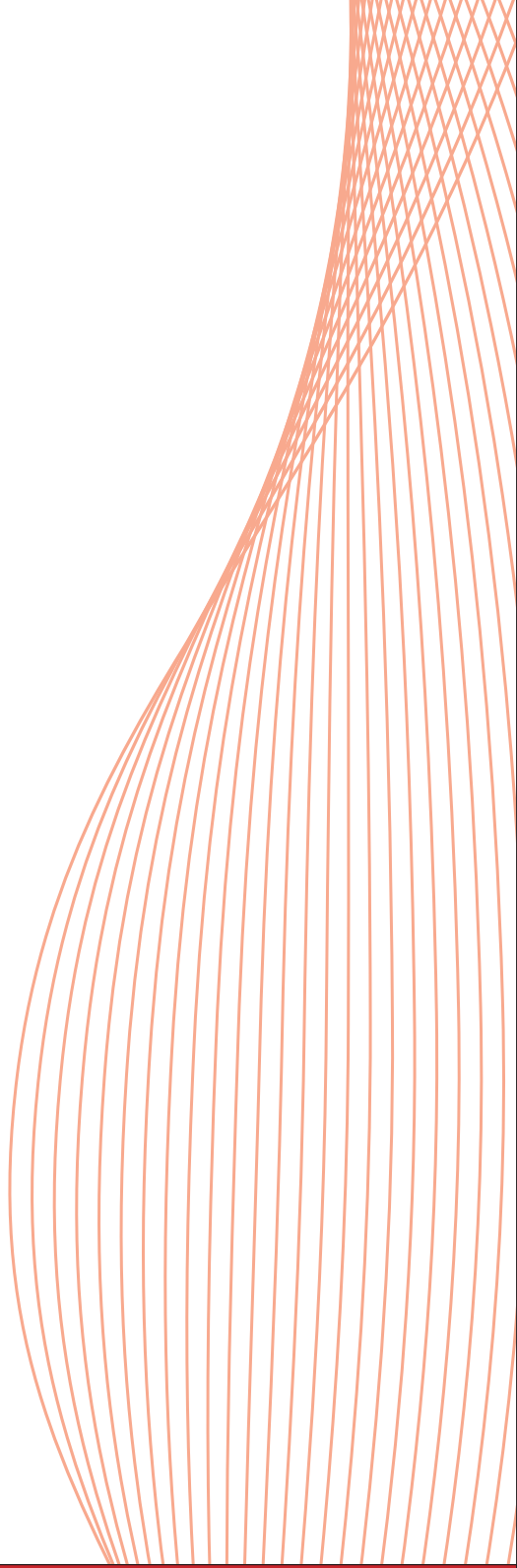
市公路发展中心党组成员、副主任刘自田调度宁都县  
交通强国试点工作和四好公路申报



市公路发展中心党组成员、副主任黄志强深入调研  
科技示范路项目工作



市公路发展中心党组成员、副主任王勇忠调研龙翔公司  
中标的宁都G236预防性养护工程项目安全生产工作







# 业务赋能

1

## 大胆尝试,积极探索国省道“建养一体化”新模式

根据国省道养护工程建设实际情况,采取养护工程项目统一打包,进行公开招标,实行一年建设期+一年质量缺陷期+五年养护期运行工程施工与小修保养服务均由同一单位承担的“建养一体化”模式。

近年,路投集团以坚决的态度、有力的措施、严格的标准,助力迎国评工作,圆满完成项目建设任务。“十三五”以来,我公司完成“建养一体化”项目建设176个,总里程1690.439公里,总投资14.36亿元,是“十二五”期间的两倍,相比“十一五”期间,更是翻了近四倍。



总里程 1690.439km

总投资 14.36亿

01

2020年完成迎国评“建养一体化”项目建设,该项目总投资13.6亿,实施里程1555.337km。项目从招标至建设期施工任务完成,历时仅10个月。

02

2021年完成了2021年赣州市普通国省道干线公路修复、预防养护路面大中修及预防性工程(应急水毁抢通工程)第一批建养一体化项目建设,总投资约6790万元,实施里程35.20公里;完成了2021年赣州市普通国省道干线公路修复、预防养护路面大中修及预防性工程(第二批)建养一体化项目,总投资约5797万元,实施里程62.797公里。

03

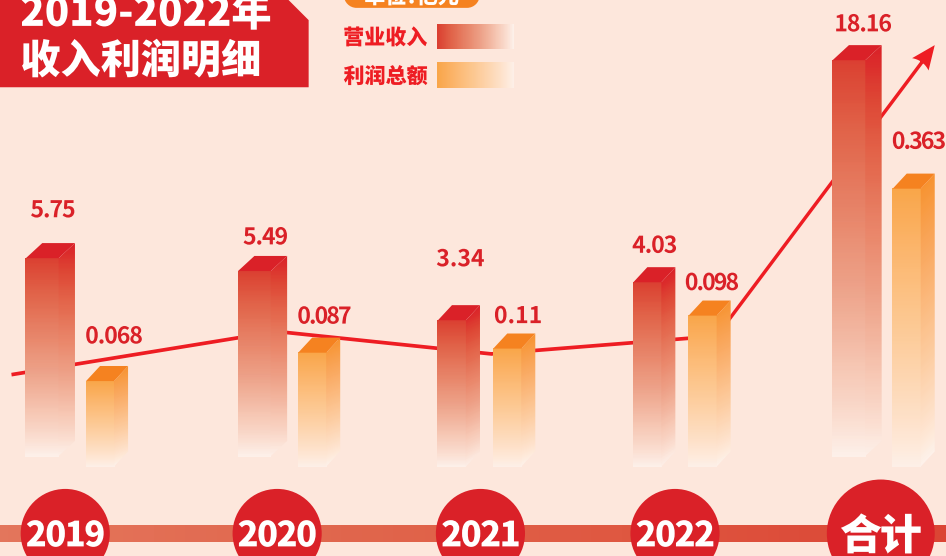
2022年完成“建养一体化”项目的竣(交)工验收工作。共计114个项目,交工合格率达100%。

## 2019-2022年收入利润明细

单位:亿元

营业收入

利润总额



2

## 与时俱进,努力推进养护机械化作业



为提高国省道养护作业质量、速度和效率,对养护项目实行机械化养护替代传统人工养护的方式,分解养护工人养护施工作业的安全风险。投资了1761万元采购机械设备84台(套),含盖路面施工、路域环境整治、路面修补、应急抢修等路用机械。根据市中心对公路养护机械化管理部署,按照“统一管理、分散使用、集中调配”的原则,以各分中心管养路况水平、养护任务及养护生产基地布局等情况,将设备进行发放至各养护分中心使用,最大限度地发挥设备的效能,为我市国省道实施机械化养护提供重要保障。

3

## 拓展渠道,破解国省道养护工程融资难题

自2005年国家金融政策调整以来,我市国省道养护项目资金完全依赖省级补助及市级财政资金配套,一直难以实现市场化筹集资金。我集团公司作为2019-2020国省道养护项目建设业主,为解决市级配套资金缺口,积极与中国银行、兴业银行等7家金融机构对接。根据普通国省道养护工程特点,制定了国省道养护工程“建养一体化”融资方案。同时积极想办法,克服无抵押物、现金流不足、政府性债务等困难,以下属施工企业为借款主体实现项目融资,以时间换空间,有效缓解了市本级财政资金压力,实现我市国省道养护工程市场化融资零的突破。截止目前,银行为我集团下属子公司授信总计32900万元,其中流动资金贷款21900万元,保函11000万元。

授信总计  
32900  
万元

贷款  
21900  
万元

保函  
11000  
万元

## 建养一体化 融资方案

4

## 开拓创新,奋力拼搏取得系列工程新专利

三家公司在项目实施进程中,以锐意进取、开拓创新的精气神和埋头苦干、真抓实干的自觉行动,拓宽思路、开动脑筋,发扬勇攀科技高峰、敢为人先的创新精神,申报并取得了一系列工程创新专利。



一种公路施工用排水槽

公路养护用护栏清洗装置

公路养护作业用降尘喷洒装置

矩形硬路肩模板加固锁

金刚石无芯钻头

# 争创先进党组织





服务基层



品质工程

党组织





# 服务基层

群众不满意是检验我们各项工作成效的重要标准,也是我们公路人的初心使命和职责所在。公司始终站稳“建好公路为人民”的群众立场,筑牢为民服务意识,在推动公路发展中始终坚持“以人民为中心”的发展思想,努力建设人民满意公路

## 群众满意

看着一条条干净整洁、笔直平坦的崭新公路成为了群众的脱贫致富路、小康幸福路,群众情不自禁地为我们公路人竖起了大拇指,满意之情溢于言表!



## 奉献爱心

“继承优良传统,弘扬雷锋精神”,路投集团全体党员干部职工深刻领悟了雷锋精神的内涵,时刻把雷锋同志作为自己的人生楷模,把雷锋精神牢记在心,实现自我的人生价值,让雷锋精神永续。



## 抢险救灾

党员干部坚持“人民至上、生命至上”,充分发挥坚强的堡垒作用和先锋模范作用,为保障国省道安全畅通,守护人民群众生命和财产安全,不畏艰险、不怕困难,快速打通生命线。



## 疫情防控

疫情就是命令,灾情就是责任。在这场抗疫斗争中,身为共产党员的我们冲锋在前、敢于担当、勇于作为。



## 创文创卫

创建全国文明城市,我参与,我知晓,我奉献。



## 关怀基层

基层,是我们事业的根基,党组织不仅在物质上对基层干部给予关怀,而且在精神上对其鼓励,让党组织的温暖洒在每一位基层干部身上。





## 赣州路投集团品质工程



# 品质工程



G236示范路



宁都外环-云峰大桥



信丰绕城公路



宁都外环公路



G236寻乌县城至虎石段项目  
荣获全国交通运输车购税项目第一名



南康G323养护大中修项目



S226省道章贡区段



大余G323畅安舒美示范路



崇义G357“畅安舒美”示范路



## 阅览区









党风廉政建设和反腐败斗争永远在路上,一刻也不能放松,要以抓铁有痕、踏石留印的坚韧和执着,继续打好党风廉政建设和反腐斗争这场攻坚战、持久战。

——习近平

## 中国共产党廉洁自律准则

- 第一条** 坚持公私分明,先公后私,克己奉公。
- 第二条** 坚持崇廉拒腐,清白做人,干净做事。
- 第三条** 坚持尚俭戒奢,艰苦朴素,勤俭节约。
- 第四条** 坚持吃苦在前,享受在后,甘于奉献。
- 第五条** 廉洁从政,自觉保持人民公仆本色。
- 第六条** 廉洁用权,自觉维护人民根本利益。
- 第七条** 廉洁修身,自觉提升思想道德境界。
- 第八条** 廉洁齐家,自觉带头树立良好家风。

## 中共中央政治局

### 关于改进工作作风、密切联系群众的八项规定

1. 中央政治局全体同志要改进调查研究,到基层调研要深入了解真实情况,总结经验、研究问题、解决困难、指导工作,向群众学习、向实践学习,多同群众座谈,多同干部谈心,多商量讨论,多解剖典型。
2. 要精简会议活动,切实改进会风,严格控制以中央名义召开的各类全国性会议和举行的重大活动,不开泛泛部署工作和提要求的会,未经中央批准一律不出席各类剪彩、奠基活动和庆贺会、纪念会、表彰会、博览会、研讨会及各类论坛;提高会议实效,开短会、讲短话,力戒空话、套话。
3. 要精简文件简报,切实改进文风,没有实质内容、可发可不发的文件、简报一律不发。
4. 要规范出访活动,从外交工作大局需要出发合理安排出访活动,严格控制出访随行人员,严格按照规定乘坐交通工具,一般不安排中资机构、华侨华人、留学生代表等到机场迎送。
5. 要改进警卫工作,坚持有利于联系群众的原则,减少交通管制,一般情况下不得封路、不清场闭馆。
6. 要改进新闻报道,中央政治局同志出席会议和活动应根据工作需要、新闻价值、社会效果决定是否报道,进一步压缩报道的数量、字数、时长。
7. 要严格文稿发表,除中央统一安排外,个人不公开出版著作、讲话单行本,不发贺信、贺电,不题词、题字。
8. 要厉行勤俭节约,严格遵守廉洁从政有关规定,严格执行住房、车辆配备等有关工作和生活待遇的规定。

认真履行全面从严治党主体责任,落实领导干部“一岗双责”制度,健全完善公司各项规章制度,经常性开展党风廉政教育,想干事、能干事、会干事、不出事在公司上下蔚然成风。

## 01 加强制度建设,“把权力关进制度的笼子”

为加强对公司有关事项决策与实施的监督管理,防止权力失控、决策失误和行为失范,从制度上堵住滋生腐败的漏洞,实现国有资产保值增值,根据有关规定和要求,结合公司实际,集团公司制定了《“三重一大”集体决策制度执行办法》、《财务管理办法》、《资金支付实施细则》、《公务用车管理办法》、《公务接待管理办法》、《合同管理暂行办法》等一系列规章制度,有效规范了相关行为,取得了良好效果。



## 02 开展法纪讲座,增强法纪观念

集团公司每年不定期开展全员法纪教育,专门聘请律师、专家开设法纪讲座,宣传党纪法规,让全体干部职工学法、知法、懂法、守法,警钟长鸣,绝不触碰党纪法规“红线”,建设一支政治坚定、勤政廉洁、务实担当、遵纪守法的高素质职工队伍。



## 03 大力弘扬清廉守正、担当实干之风

通过制度建设,法纪观念不断增强,引导全体党员干部深刻领会“全面从严治党永远在路上,党的自我革命永远在路上”的深刻内涵,牢固树立清廉守正的人生观、价值观和政绩观,不断提高拒腐防变和抵御风险的能力,对项目建设过程中吃拿卡要现象零容忍,对项目资金的管理拨付严格要求。



## 红榜

### 周敦颐:品行如莲 大儒风范

周敦颐为人为官的品格精神主要体现在他的“三说一赋”中。“三说”,就是《太极图说》《爱莲说》《养心亭说》;“一赋”就是《拙赋》。《爱莲说》认为一个人活在这个世上,就应该出淤泥而不染,不管环境怎么恶劣,自己应该追求一种高尚的人格和品质。《拙赋》强调一个人为官,一定要扎扎实实地为老百姓做实事,不要追求那些所谓的机巧、机变、权变等。



### 县委书记的好榜样——焦裕禄

焦裕禄常说,共产党员应该在群众最困难的时候,出现在群众的面前;在群众最需要帮助的时候,去关心群众、帮助群众。他的心里装着全县的干部群众,唯独没有他自己。他经常肝部痛得直不起腰、躺不了床,即使这样,他仍然用手或硬物顶住肝部,坚持工作、下乡,直至被强行送进医院。



二维码

## 黑榜

2021年4月20日,江西省萍乡市中级人民法院判决邓寄鹏犯受贿罪,判处有期徒刑十二年,并处罚金人民币一百五十万元;犯贪污罪,判处有期徒刑十年,并处罚金人民币五十万元;犯挪用公款罪,判处有期徒刑五年;犯滥用职权罪,判处有期徒刑三年;数罪并罚,决定执行有期徒刑十八年,并处罚金二百万元。



2022年7月,吉安市纪委监委对原吉安市公路局党委副书记、局长朱春生严重违纪违法问题进行了纪律审查和监察调查。



二维码

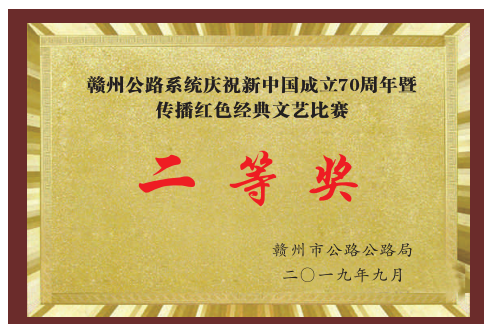
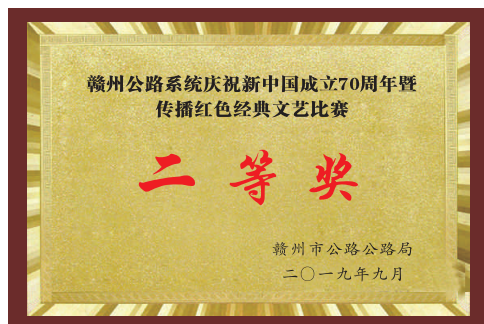
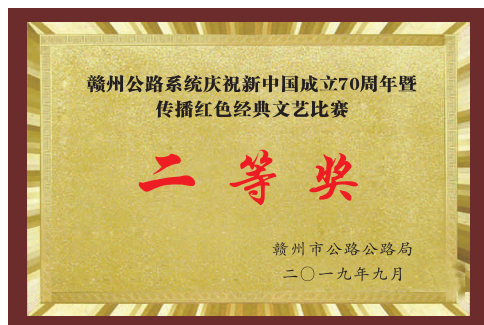
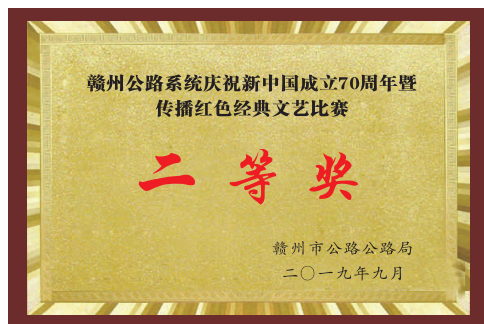
# 廉

以案明纪  
警钟长鸣





# 丰硕成果



## 继往开来

习近平总书记指出，一切向前走，都不能忘记走过的路；走得再远、走到再光辉的未来，也不能忘记走过的过去，不能忘记为什么出发。

面向未来，赣州市公路投资集团将坚持政治建设为统领，以深化“让党放心、人民满意”的模范机关创建为抓手，持续推进党建与业务深度融合，力求在项目规模上有新突破，在工程品质上有新提升，在“建养一体化”上有新成效，在为民服务上有新作为，在发展后劲上有新动能，让集团公司这艘“航船”在时代的大潮中劈波斩浪，行稳致远。

“路虽远，行则将至；事虽难，做则必成”。新时代、新目标、新征程、新奋进，我们将只争朝夕，砥砺前行，不负韶华，不辱使命，努力奋斗，未来可期。

# 继往开来

习近平总书记指出，一切向前走，都不能忘记走过的路；走得再远、走到再光辉的未来，也不能忘记走过的过去，不能忘记为什么出发。

面向未来，赣州市公路投资集团将坚持政治建设为统领，以深化“让党放心、人民满意”的模范机关创建为抓手，持续推进党建与业务深度融合，力求在项目规模上有新突破，在工程品质上有新提升，在“建养一体化”上有新成效，在为民服务上有新作为，在发展后劲上有新动能，让集团公司这艘“航船”在时代的大潮中劈波斩浪，行稳致远。

“路虽远，行则将至；事虽难，做则必成”。新时代、新目标、新征程、新奋进，我们将只争朝夕，砥砺前行，不负韶华，不辱使命，努力奋斗，未来可期。